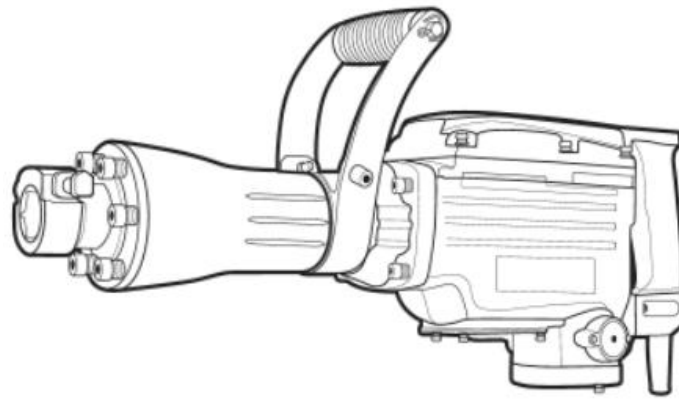


ORIGINELE INSTRUCTIES



**HAMMER PIQUEUR
F1765MP**



INSTRUCTIEHANDLEIDING

**WAARSCHUWING: LEES DEZE INSTRUCTIES VOORDAT U DEZE
MACHINE GEBRUIKT**

BUILDER SAS

32, rue Aristide Bergès-ZI 31270 Cugnaux, France



INHOUDSOPGAVE

1. VEILIGHEIDSWAARSCHUWINGEN	3
2. UW PRODUCT	7
3. VOOAFGAAND AAN HET GEBRUIK	8
4. GEBRUIK	9
5. ONDERHOUD	9
6. VERWIJDERING	10
7. CONFORMITEITSVERKLARING	11
8. GARANTIE	12
9. PRODUCT DEFECT	13
10. UITSLUITINGEN OP DE GARANTIE	14

1. VEILIGHEIDSWAARSCHUWINGEN



WAARSCHUWING: Lees alle veiligheidswaarschuwingen en alle instructies. Het niet opvolgen van de waarschuwingen en instructies kan leiden tot een elektrische schok, brand en/of ernstig letsel.

Bewaar alle waarschuwingen en instructies voor toekomstig gebruik. De term 'elektrisch gereedschap' in de waarschuwingen heeft betrekking op uw (bekabeld) elektrisch gereedschap dat op de netspanning is aangesloten of op uw elektrisch gereedschap (zonder kabel) dat op de accu is aangesloten.

1) Werk veilig

- a) **Houd het werkgebied proper en goed verlicht.** Rommelige of donkere gebieden bevorderen ongevallen.
- b) **Gebruik elektrisch gereedschap niet in een explosieve omgeving, zoals in de buurt van ontvlambare vloeistoffen, gassen of stof.** Elektrisch gereedschap veroorzaakt vonken die stof of de dampen kunnen doen ontbranden.
- c) **Houd kinderen en omstanders uit de buurt tijdens het gebruik van een elektrisch gereedschap.** Aftelingen kunnen ertoe leiden dat u de controle verliest.

2) Elektrische veiligheid

- a) **Stekkers van elektrisch gereedschap moet in het stopcontact passen. U mag de stekker op geen enkele manier wijzigen. Gebruik geen adapterstekkers met geaard elektrisch gereedschap.** Niet-gewijzigde stekkers en bijpassende stopcontacten verlagen het risico op een elektrische schok.
- b) **Vermijd lichaamscontact met geaarde oppervlakken, zoals buizen, radiatoren, verwarmingstoestellen en koelkasten.** Er bestaat een verhoogd risico op een elektrische schok als uw lichaam geaard is.
- c) **Stel elektrisch gereedschap niet bloot aan regen of vochtige omstandigheden.** Als water een elektrisch gereedschap binnendringt, wordt het risico op een elektrische schok verhoogd.
- d) **Gebruik het snoer op de juiste manier. Gebruik het snoer nooit om het elektrisch gereedschap te dragen, te verplaatsen of de stekker uit het stopcontact te halen. Houd het snoer uit de buurt van hitte, olie, scherpe randen of bewegende delen.** Beschadigde of verstregelde snoeren verhogen het risico op een elektrische schok.
- e) **Wanneer een elektrisch gereedschap buitenshuis wordt gebruikt, moet u een verlengsnoer gebruiken dat geschikt is voor gebruik buitenshuis.** Het gebruik van een snoer dat geschikt is voor gebruik buitenshuis verlaagt het risico op een elektrische schok.
- f) **Als het gebruik van een elektrisch gereedschap op een vochtige plek onvermijdelijk is, gebruikt u een aardlekbeveiliging.** Het gebruik van een aardlekschakelaar verhoogt het risico op een elektrische schok.

OPMERKING: De term 'aardlekbeveiliging' kan worden vervangen door de term 'circuitonderbreker' of 'aardlekschakelaar'.

3) Persoonlijke veiligheid

- a) **Blijf alert, let op wat u doet en gebruik uw gezond verstand bij het gebruik van een elektrisch gereedschap. Gebruik geen elektrisch gereedschap als u zich moe voelt of onder invloed bent van drugs, alcohol of medicijnen bent.** Een moment van onoplettendheid tijdens het gebruik van elektrisch gereedschap kan leiden tot ernstig persoonlijk letsel.
- b) **Gebruik persoonlijke beschermingsmiddelen. Draag altijd oogbescherming.** Beschermingsmiddelen, zoals een stofmasker, slipbestendige veiligheidsschoenen, een helm of gehoorbescherming, die tijdens de juiste omstandigheden worden gebruikt, zullen persoonlijk letsel verminderen.
- c) **Voorkom onbedoeld starten. Zorg ervoor dat de schakelaar in de uit-positie staat voordat u de stekker in het stopcontact steekt en/of het accupakket aansluit of het gereedschap oppakt of draagt.** Het dragen van elektrisch gereedschap met uw vinger op de schakelaar of het activeren van elektrisch gereedschap dat een schakelaar heeft, leidt tot ongevallen.

- d) **Verwijder afstelsleutels of moersleutels voordat u het elektrische gereedschap inschakelt.** *Een moersleutel of een sleutel die is bevestigd aan een draaiend onderdeel van het elektrisch gereedschap, kan leiden tot persoonlijk letsel.*
- e) **Houd het apparaat niet te ver van u af. Zorg er altijd voor dat u een goede houding aanneemt en uw evenwicht bewaart.** *Hierdoor hebt u een betere controle over het elektrische gereedschap in onverwachte situaties.*
- f) **Draag geschikte kleding. Draag geen losse kleding of sieraden. Houd uw haar, kleding en handschoenen uit de buurt van bewegende delen.** *Losse kleding, sieraden of lang haar kunnen in bewegende delen worden gegrepen.*
- g) **Als er apparaten beschikbaar zijn voor het aansluiten van stofafzuiging en opvangvoorzieningen, zorgt u ervoor dat deze worden aangesloten en juist worden gebruikt.** *Het gebruik van een stofopvang kan stofgerelateerde gevaren verminderen.*

4) Het elektrisch gereedschap gebruiken en onderhouden

- a) **Forceer het elektrisch gereedschap niet. Gebruik het juiste elektrische gereedschap voor uw toepassing.** *Het juiste elektrische gereedschap zal het werk beter en veiliger uitvoeren met de snelheid waarvoor het is ontworpen.*
- b) **Gebruik het elektrisch gereedschap niet als de schakelaar het niet in- en uitschakelt.** *Elk elektrisch gereedschap dat niet met de schakelaar kan worden in- en uitgeschakeld, is gevaarlijk en moet worden gerepareerd.*
- c) **Haal de stekker uit het stopcontact en/of accupack voordat u wijzigingen uitvoert, accessoires wijzigt of elektrisch gereedschap opslaat.** *Dergelijke preventieve veiligheidsmaatregelen verlagen het risico dat het elektrische gereedschap onbedoeld wordt ingeschakeld.*
- d) **Bewaar niet-gebruikte elektrische gereedschappen buiten het bereik van kinderen en sta niet toe dat personen die niet bekend zijn met het elektrische gereedschap of deze instructies het elektrische gereedschap bedienen.** *Elektrisch gereedschap in de handen van niet-opgeleide gebruikers kan gevaarlijk zijn.*
- e) **Onderhoud elektrisch gereedschap. Zorg ervoor dat de bewegende delen juist zijn uitgelijnd en zijn bevestigd en dat er geen kapotte onderdelen of enige andere toestand aanwezig is die de werking van het elektrisch gereedschap kunnen beïnvloeden. Laat het elektrisch gereedschap voorafgaand aan het gebruik repareren als het beschadigd is.** *Veel ongevallen worden veroorzaakt door slecht onderhouden elektrisch gereedschap.*
- f) **Houd snijgereedschappen scherp en schoon.** *Goed onderhouden snijgereedschappen met scherpe snijkanten zullen minder snel blokkeren en zijn gemakkelijker te gebruiken.*
- g) **Gebruik elektrisch gereedschap, accessoires, beitels, enz. in overeenstemming met deze instructies, rekening houdend met de werkomstandigheden en de uit te voeren werken.** *Het gebruik van het elektrische gereedschap dat niet behoort tot het beoogde doel kan leiden tot een gevaarlijke situatie.*

5) Onderhoud

- a) **Laat het onderhoud van uw elektrisch gereedschap uitvoeren door een gekwalificeerde reparateur die alleen identieke vervangingsonderdelen gebruikt.** *Dit zorgt ervoor dat de veiligheid van het elektrisch gereedschap wordt behouden.*

Veiligheidswaarschuwingen voor hamer

- **Draag oorbeschermers bij klopboren.** *Blootstelling aan lawaai kan leiden tot gehoorverlies.*
- **Gebruik de hulphandgre(e)p(en) als deze met het gereedschap zijn meegeleverd.** *Het verlies over de controle van het apparaat kan leiden tot persoonlijk letsel.*
- **Houd elektrisch gereedschap vast aan het geïsoleerde oppervlak van de handgrepen wanneer u werkt op plaatsen waar het beitelaccessoire met verborgen bedrading of zijn eigen snoer in aanraking kan komen.** *Snijaccessoires die in contact komen met een onder spanning staande draad kunnen blootliggende metalen delen van het gereedschap onder spanning brengen en kunnen de gebruiker een elektrische schok toebrengen.*
- Draag een beschermingsbril.

- Vonken, vliegende splinters, spaanders en stof kunnen leiden tot verlies van het gezichtsvermogen.
- Veilig werken met deze machine is alleen mogelijk als de gebruiks- en veiligheidsinformatie volledig is gelezen en de instructies die erin staan strikt worden opgevolgd.
- Vraag een praktische demonstratie aan voorafgaand aan het eerste gebruik.
- Als de kabel tijdens het werk beschadigd of doorgesneden wordt, mag u de kabel niet aanraken, maar moet u onmiddellijk de stekker uit het stopcontact halen.
- Gebruik de machine nooit met een beschadigde kabel.
- Draag een veiligheidsbril, beschermende handschoenen en stevige schoenen.
- Draag gehoorbescherming om schade aan uw gehoor te voorkomen.
- De machine mag niet vochtig zijn en mag niet in een vochtige omgeving worden gebruikt.
- Houd lang haar uit de buurt van de machine.
- Gebruik de machine niet met losse kleding.
- Steek de stekker in het stopcontact wanneer het gereedschap is uitgeschakeld. Na gebruik haalt u de stekker uit het stopcontact.
- Leid de kabel altijd naar achteren en van de machine weg.
- Draag de machine niet aan de kabel.
- Wanneer u met de machine werkt, houdt u deze altijd stevig met beide handen vast en neemt u een veilige houding aan.
- Tijdens werkonderbrekingen, wanneer de machine niet wordt gebruikt of wanneer er werken aan de machine zelf worden uitgevoerd (bijv. wisselen van het werkgereedschap, reparaties, reiniging, afstelling), haalt u de stekker uit het stopcontact.
- Personen jonger dan 16 jaar mogen deze machine niet gebruiken.
- Houd de gereedschapsaccessoires buiten het bereik van kinderen.
- Gebruik alleen originele accessoires.




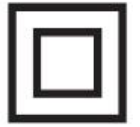

Restrisico's

Zelfs wanneer het elektrisch gereedschap wordt gebruikt zoals voorgeschreven, is het onmogelijk om alle factoren van restrisico's te elimineren. De volgende gevaren kunnen optreden in verband met de constructie en het ontwerp van het elektrisch gereedschap:

1. Er kan longschade optreden als er geen effectief beschermend masker wordt gedragen.
2. Er kan gehoorschade optreden als er geen effectieve gehoorbescherming wordt gedragen.
3. Gezondheidsproblemen als gevolg van trillingsemissie als het elektrisch gereedschap gedurende langere tijd of niet op de juiste wijze wordt gebruikt en op de juiste manier wordt onderhouden.

WAARSCHUWING! Dit elektrisch gereedschap produceert een elektromagnetisch veld tijdens het gebruik. Dit veld kan in bepaalde omstandigheden interfereren met actieve of passieve medische implantaten. Om het risico op ernstig of dodelijk letsel te verminderen, raden wij personen met medische implantaten aan om hun arts en de fabrikant van het medische implantaat te raadplegen voordat deze machine wordt gebruikt.

Symbolen

	Draag gehoorbescherming bij het gebruik van het elektrisch gereedschap.
	WAARSCHUWING - Om de kans op letsel te verkleinen, moet de gebruiker de handleiding lezen.
	In overeenstemming met essentiële toepasselijke veiligheidsnormen van Europese richtlijnen
	Beschermingsklasse II / dubbele isolatie
	Garandeer een geluidsvermogensniveau

Beoogd gebruik

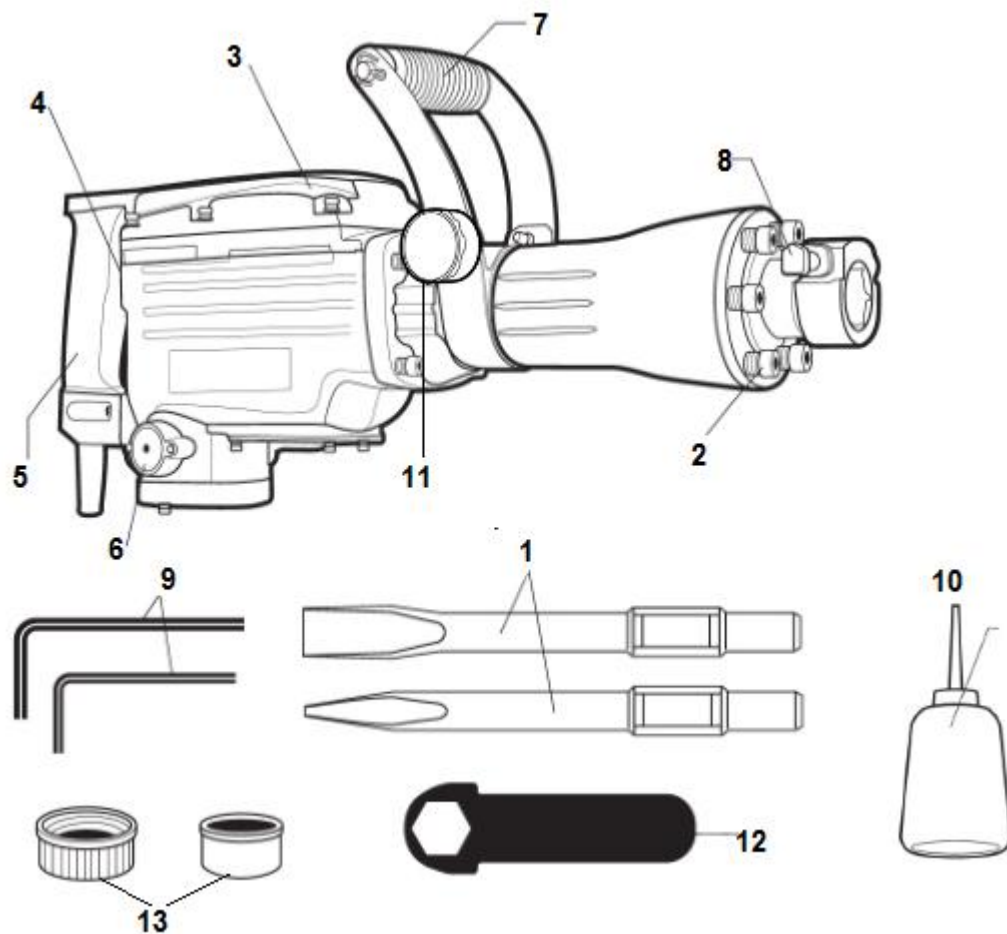
Deze machine is bedoeld voor hamerboren in beton, baksteen en steen.

Het product mag niet worden gebruikt voor het bewerken van materialen die gevaarlijk zijn voor de gezondheid.

Dit product is uitsluitend bedoeld voor persoonlijk gebruik en niet voor commercieel gebruik. Het mag niet voor andere dan de beschreven doeleinden worden gebruikt.

2. UW PRODUCT

a. Beschrijving



- 1- 2 beitels: achthoekig, puntig en plat.
- 2- Voorklep
- 3- Tandwielhuis
- 4- Trekkerschakelaar
- 5- Handgreep
- 6- Olieniveau
- 7- Zijhandgreep
- 8- Stophendel
- 9- 2x inbussleutel
- 10- 1x oliespuit
- 11- Schroeg voor de handgreep
- 12- Moersleutel

OPMERKING: Afhankelijk van het model kunnen de beschrijving en accessoires variëren

b. Technische gegevens

Model	F1765MP
Vermogen	1700W
Spanning	230V~ 50Hz
Beschermingsklasse	Class II
Geluidsvermogensniveau Onzekerheid	Lwa: 105dB(A) K=3dB
Geluidsdrukniveau Onzekerheid	Lpa: 92.87dB(A) K=3dB(A)
Trillingen	18.575m/s ² K= 1.5m/s ²

Informatie:

- De aangegeven totale trillingswaarde is gemeten overeenkomstig een standaard testmethode en kan worden gebruikt om het ene gereedschap met het andere te vergelijken;
- De aangegeven totale trillingswaarde kan ook worden gebruikt bij een voorlopige evaluatie van de blootstelling.

Waarschuwing:

- De trillingsemisatie tijdens het daadwerkelijke gebruik van het elektrisch gereedschap kan afwijken van de aangegeven totale waarde die afhankelijk is van de manier waarop het gereedschap wordt gebruikt; en
- van de noodzaak om veiligheidsmaatregelen te bepalen om de gebruiker te beschermen. Deze zijn gebaseerd op een schatting van de blootstelling in de daadwerkelijke gebruiksomstandigheden (rekening houdend met alle delen van de cyclus, zoals de tijden waarop het gereedschap is uitgeschakeld en wanneer naast de activeringstijd is ingeschakeld, maar niet wordt gebruikt).

Draag gehoorbescherming.

3. VOORAFGAAND AAN HET GEBRUIK

a. De olietank vullen

OPMERKING: De machine moet altijd worden uitgeschakeld en losgekoppeld voordat de olietank wordt bijgevuld.

- Verwijder de oliedop.
- Giet de olie in de tank. Vul de tank niet volledig in om morsen te voorkomen.
- Sluit de tank goed met de dop. Zorg ervoor dat de dop juist wordt geplaatst.

Controleer het oliepeil één keer per dag of voorafgaand aan het gebruik en controleer of het oliepeil in het glas niet onder het minimumniveau van 3 mm komt.

b. De bit monteren

- Draai de stophendel 180 graden rechtsom terwijl u deze naar u toe trekt.
- Steek de schacht van het gereedschap in het hexagonale gat aan de voorkant.
- Klem het gereedschap vast door de stophendel een halve slag in de tegenovergestelde richting te draaien

Bij het verwijderen van gereedschappen, volgt u de bovenstaande procedure in omgekeerde volgorde.

4.GEBRUIK

Wees voorzichtig met verborgen elektrische leidingen of gas- en waterleidingen. Controleer het werkgebied, bijvoorbeeld met een metaaldetector.

Controleer voor elk gebruik het product, het netsnoer en de stekker en accessoires op beschadiging. Gebruik het product niet wanneer het beschadigd of versleten is.

- Controleer voorafgaand aan het gebruik of het oliepeil juist is.
- Controleer opnieuw of de accessoires en hulpstukken juist zijn bevestigd.
- Houd het product altijd vast aan de handgrepen. Houd de oppervlakken schoon en droog om veilige ondersteuning te garanderen.
- Zorg ervoor dat de ventilatieopeningen altijd onbelemmerd en vrij zijn. Reinig ze indien nodig met een zachte borstel. Geblokkeerde ventilatieopeningen kunnen oververhitting veroorzaken en het product beschadigen.
- Schakel het product onmiddellijk uit als u tijdens het werk wordt gestoord door andere personen die het werkgebied betreden. Laat het product altijd volledig tot stilstand komen voordat u het neerlegt.
- Overwerk uzelf niet. Neem regelmatig een onderbreking om ervoor te zorgen dat u zich kunt concentreren op het werk en volledige controle over het product hebt.

Trek aan de trekkerschakelaar nadat u de punt van de gereedschapsbit op het te bewerken voorwerp hebt aangebracht. In sommige gevallen is het nodig om de punt van het bit tegen het voorwerp aan te stansen om de slag te kunnen beginnen. Dit is niet het gevolg van een storing in het elektrisch gereedschap. Het betekent dat het beveiligingsmechanisme tegen onbelast actief is.

Gebruik deze sloophamer door gebruik te maken van zijn eigen gewicht.

Als deze krachtig tegen het werkoppervlak worden gedrukt of geduwd, zullen de prestaties niet beter zijn. Houd deze sloophamer vast met een kracht die net voldoende is om de reactiekracht te kunnen weerstaan.

5.ONDERHOUD EN OPSLAG

Onderhoud uw gereedschap regelmatig. Dit zorgt ervoor dat uw gereedschap in goede staat blijft en de levensduur wordt verlengd.

Gebruik geen schurende, bijtende middelen om het gereedschap te reinigen. Dit soort producten zal uw gereedschap beschadigen.

Voer zelf geen reparaties uit. Reparaties en inspecties moeten worden uitgevoerd door een bevoegd persoon of een erkend servicecentrum (neem contact op met uw servicedealer).

Als het netsnoer vervangen moet worden, moet dit worden uitgevoerd door de fabrikant of zijn vertegenwoordiger om veiligheidsgevaaren te voorkomen.

Na elk gebruik

Controleer het blad, de kabel en het lichaam van het gereedschap (netheid, slijtage, beschadiging, enz.). Als u schade, slijtage of een defect opmerkt, mag u het gereedschap niet gebruiken en brengt u het naar een gekwalificeerde service voor inspectie en reparatie.

Onderhoud

Er is geen specifiek onderhoud dat door de gebruiker moet worden uitgevoerd. Breng het gereedschap na elk seizoen naar een erkend servicecentrum om een algemene reiniging en de volgende handelingen uit te voeren:

- Smering van het blad
- Mechanische controle van de motor, as, lagers en behuizing.
- Elektrische controle.
- Elektrische en mechanische prestaties.

Reserveonderdelen

U kunt reserveonderdelen rechtstreeks bij ons servicecentrum bestellen. Plaats uw bestelling volgens het type machine en het nummer van de onderdelen in de explosietekening.

Opslag

Sla het gereedschap op na gebruik en reiniging.

Sla het gereedschap op een schone, droge plaats, bij voorkeur in de koffer, op.

Plaats tijdens het transport en de opslag altijd de beschermkap op het blad.

Het gereedschap moet buiten het bereik van kinderen en huisdieren worden opgeslagen.

Stel het gereedschap niet bloot aan direct zonlicht.

6.VERWIJDERING



Elektrische producten mogen niet worden weggegooid met huishoudelijke producten. Volgens de Europese Richtlijn 2012/19/EU betreffende afgedankte elektrische apparatuur en de tenuitvoerlegging ervan in de nationale wetgeving, moeten gebruikte elektrische producten apart worden ingezameld en naar de daarvoor bestemde inzamelpunten worden gebracht. Neem contact op met de plaatselijke autoriteiten of verkopers voor advies over recycling.

7.CONFORMITEITSVERKLARING



**Conformiteitsverklaring
BUILDER SAS
ZI, 32 RUE ARISTIDE BERGES – 312070 CUGNAUX – FRANCE**

**verklaart dat de hieronder aangeduide machines:
1700W HAMMER PIQUEUR**

Model: F1765MP
Serienummer: 20210147245-20210147699

**voldoen aan de bepalingen van de machinerichtlijn 2006/42/EG en nationale wetgeving
ter omzetting ervan:**

Ze voldoen ook aan de volgende Europese richtlijnen:
EMC-richtlijn 2014/30/EU
ROHS-richtlijn (EU) 2015/863 tot wijziging van 2011/65 / EU
Geluidsrichtlijn 2000/14/EG + bijlage VI en 2005/88/EG
Gegarandeerd geluidsvermogensniveau: 105 dB(A)

Aangemelde instantie:
ISET S.r.l. Sede Legale e Uffici
Via Donatori di sangue,9-46024 Moglia(MN)
Tel. e fax +39(0)376 598963

**Ze voldoen ook aan Europese normen, nationale normen en de volgende technische
voorzieningen:**

EN 60745-1:2009+A11:2010
EN 60745-2-6:2010
EN55014-1:2017
EN 55014-2:2015
EN 61000-3-2:2014;
EN 61000-3-11:2000

De technische documentatie wordt bijgehouden door: Olivier Patriarca

Philippe MARIE / CEO
Cugnaux, 01/01/2021

8. GARANTIE



GARANTIE

De fabrikant biedt garantie op het product tegen materiaal- en fabricagefouten voor een periode van 2 jaar vanaf de oorspronkelijke aankoopdatum. De garantie is van toepassing als het product voor huishoudelijke doeleinden gebruikt wordt. De garantie breidt zich niet uit tot storingen als gevolg van normale slijtage en schade.

De fabrikant gaat akkoord met de vervanging van onderdelen die door de aangewezen distributeur als defect zijn geclassificeerd. De fabrikant aanvaardt geen aansprakelijkheid voor gehele of gedeeltelijke vervanging van de machine en/of voor eventuele gevolgschade.

De garantie geldt niet voor defecten als gevolg van :

- onvoldoende onderhoud.
- assemblage, aanpassingen of abnormale bewerkingen van het product.
- onderdelen die aan normale slijtage onderhevig zijn.

De garantie geldt niet voor:

- verzendings- en verpakingskosten.
- gereedschap dat gebruikt werd voor andere doeleinden dan waarvoor het is ontworpen.
- machines die gebruikt en onderhouden werden op een manier die niet is beschreven in de gebruikershandleiding.

Vanwege ons beleid van voortdurende productverbetering behouden wij ons het recht voor om specificaties zonder voorafgaande kennisgeving te wijzigen of aan te passen. Bijgevolg kan het product afwijken van de informatie in dit document, maar wijzigingen zullen zonder voorafgaande kennisgeving worden aangebracht als ze een verbetering ten opzichte van de vorige functie blijken te zijn.

LEES DE HANDLEIDING ZORGVULDIG DOOR VOORDAT U DE MACHINE IN GEBRUIK NEEMT.

Geef bij het bestellen van onderdelen het onderdeelnummer of de code aan, deze vindt u in de onderdelenlijst in deze handleiding. Bewaar de aankoopbon; zonder deze is de garantie ongeldig. Om u verder te helpen met uw product, verzoeken wij u om telefonisch of via onze website contact met ons op te nemen:

- **+33 (0)9.70.75.30.30**
- **<https://services.swap-europe.com/contact>**

U moet een "ticket" aanmaken via hun platform.

- Registreer of maak uw account aan.
- Geef de gereedschapsreferentie aan.
- Kies het onderwerp van uw aanvraag.
- Licht uw probleem toe.
- Voeg deze bestanden toe in bijlage: factuur of kassabon, foto van het identificatieplaatje (serienummer), foto van het onderdeel dat u nodig heeft (bijvoorbeeld: kapotte transformatorstekkerpinnen).



9. PRODUCT DEFECT

WAT MOET IK DOEN ALS MIJN MACHINE DEFECT IS?

Indien u uw product in een winkel heeft gekocht:

- a) Maak de brandstoftank leeg.
 - b) Zorg ervoor dat uw machine compleet (accessoires meegeleverd) en schoon is! Indien dit niet het geval is, zal de reparateur de machine weigeren.
- Ga naar de winkel met de complete machine inclusief kassabon of factuur.

Indien u uw product op een website heeft gekocht:

- a) Maak de brandstoftank leeg
- b) Zorg ervoor dat uw machine compleet (accessoires meegeleverd) en schoon is! Indien dit niet het geval is, zal de reparateur de machine weigeren.
- c) Maak een SWAP-Europe after-sales service dossier (ticket) aan op de website: <https://services.swap-europe.com>. Bij de aanvraag op SWAP-Europe moet u de factuur en de foto van het naamplaatje bijvoegen.
- d) Neem contact op met het reparatiestation om de beschikbaarheid te garanderen voordat u de machine verwijdert.

Ga naar het reparatiestation met de complete machine verpakt, vergezeld van de aankoopfactuur en de stationsovernamefiche die kan worden gedownload zodra de after-sales service aanvraag is ingediend op de SWAP-Europe site

Voor machines met defecte BRIGGS & STRATTON-, HONDA- en RATO-motoren verwijzen wij u naar de handleiding.

Reparaties zullen worden uitgevoerd door de erkende motorfabrikanten van deze fabrikanten, zie hun website:

- <http://www.briggsandstratton.com/eu/fr>
- <http://www.honda-engines-eu.com/fr/service-network-page;jsessionid=5EE8456CF39CD572AA2AEEDFD290CDAE>
- <https://www.rato-europe.com/it/service-network>

Gelieve uw originele verpakking te bewaren zodat u uw machine naar de after-sales dienst kunt retourneren of in een gelijkaardige doos met dezelfde afmetingen kunt verpakken.

Indien u vragen heeft over onze after-sales dienst, kunt u een verzoek indienen op onze website <https://services.swap-europe.com>

Onze hotline blijft tot uw beschikking op +33 (9) 70 75 30 30.



10. UITSLUITINGEN OP DE GARANTIE

DE GARANTIE GELDT NIET VOOR :

- Het opstarten en instellen van het product.
- Schade als gevolg van normale slijtage van het product.
- Schade als gevolg van oneigenlijk gebruik van het product.
- Schade als gevolg van installatie of inbedrijfstelling die niet in overeenstemming is met de bedieningshandleiding.
- Carburateur-uitval na 90 dagen en carburateurvervuiling.
- Handelingen van periodiek en standaard onderhoud.
- Wijzigings- en demontage-acties die de garantie direct ongeldig maken.
- Producten waarvan de originele authenticiteitsmarkering (merk, serienummer) gedegradeerd, gewijzigd of verwijderd is.
- De vervanging van verbruiksartikelen.
- Het gebruik van niet-originele onderdelen.
- Breuk van onderdelen door stoten of spatten.
- Accessoires-defecten.
- Defecten en hun gevolgen ten gevolge van een externe oorzaak.
- Verlies van elementen en verlies door onvoldoende schroeven.
- Snij-elementen en eventuele schade door het loskomen van onderdelen.
- Overbelasting of oververhitting.
- Slechte kwaliteit van de voeding: spanningsuitval, verkeerde spanning, enz.
- Schade als gevolg van het niet-gebruik van het product gedurende de tijd die nodig is voor reparaties en meer in het algemeen de kosten van immobilisatie van het product.
- De kosten van een tegenexpertise door een derde partij op basis van een offerte van een SWAP-Europe-reparatiecentrum
- Het gebruik van een product met een defect of breuk die niet onmiddellijk door SWAP-Europe wordt gemeld en/of gerepareerd.
- Aantasting door transport en opslag*.
- Repeteerstarters van meer dan 90 dagen.
- Olie, benzine, vet.
- Schade als gevolg van het gebruik van verkeerde brandstoffen of smeermiddelen.

* Conform de transportwetgeving moet de schade als gevolg van het transport binnen 48 uur na waarneming per aangetekende brief met ontvangstbevestiging aan de vervoerders worden gemeld.

Dit document is een aanvulling op uw folder, die geen uitputtende lijst is.

Let op: alle bestellingen moeten worden gecontroleerd in aanwezigheid van de bezorger. In geval van weigering van de bestelling moet u eenvoudigweg de levering weigeren en uw weigering melden.

Herinnering: Reserveringen vormen geen beletsel voor kennisgeving per aangetekende brief A/R binnen 72 uur.

Informatie :

Thermische apparaten moeten elk seizoen opnieuw winterklaar gemaakt worden (service beschikbaar op de SWAP-Europe website) Batterijen moeten worden opgeladen voor de opslag.